



<https://corvinustoolskft.hu/>



## Kefe nélküli excentercsiszoló

A NORTON ÁLTAL FEJLESZTVE

### Használati utasítás

Modellszám:

OS-e 70x198/2.5










## Tartalomjegyzék

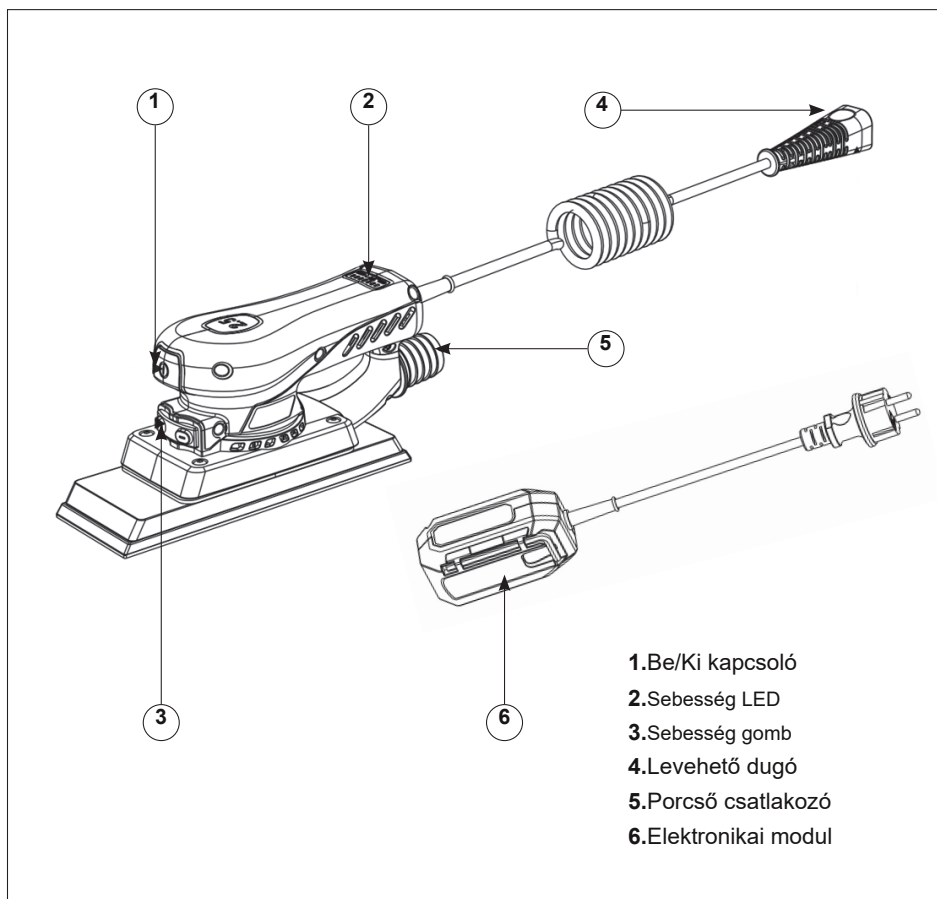
HU	Használati utasítás .....	3
----	---------------------------	---



## Gépek és tartozékok

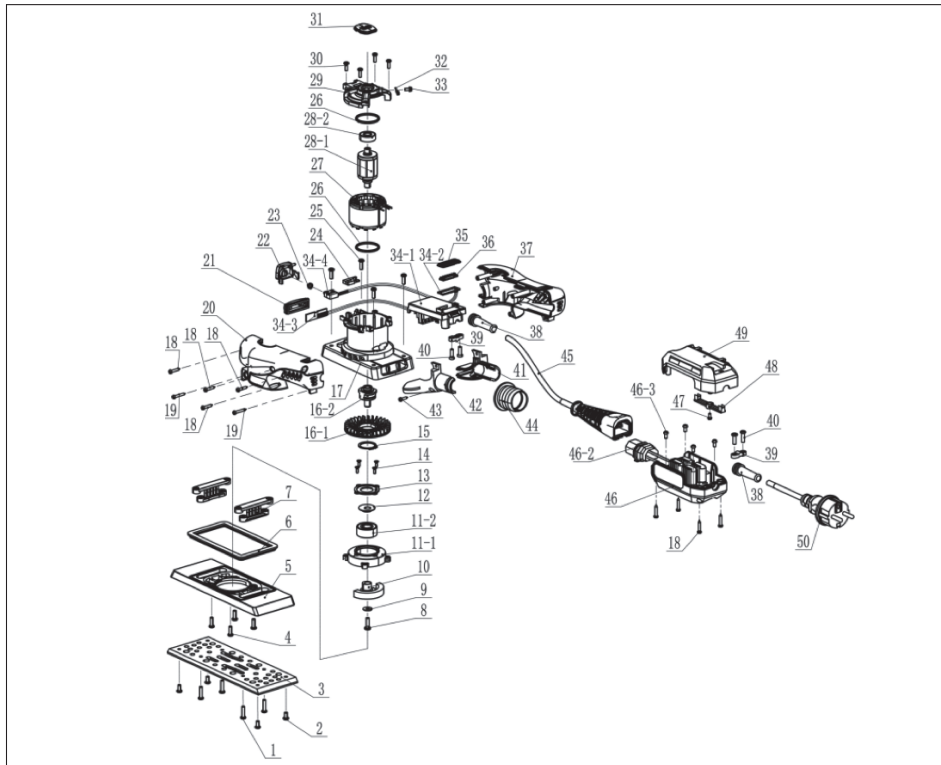
	CIKKSZÁM	LEÍRÁS
	8834106173	OS-e 70x198 / 2,5 mm (szerszám + elektronikai modul)
	8834106179	OS-e 70x198 / 2,5 mm (csak gép)
	8834106181	Csak elektronikai modul
	8834106165	OS-e 70x198 / 2,5 mm-es felfogó
	8834109148	OS-e 70x198 / 2,5 mm-es tartalék tengely x2
	8834106195	3 m-es hosszabbító kábel és 8 db rögzítő
	8834106196	6 m-es hosszabbító kábel és 8 db rögzítő

## Műszaki adatok



Modellszám: OS-e 70x198/2.5  
Feszültség: 220-240V~, 50Hz  
Terhelés nélküli sebesség: 4000-10000 percenkénti fordulatszám  
Méret: 70x198 mm  
Löklet: 2,5 mm

## Robbantott nézet és alkatrészek



Nr./Alkatrész leírása	Cikkszám	Csomagolási mennyiség	Nr./Alkatrész leírása	Cikkszám	Csomagolási mennyiség
1 Csavar	8834112834	4	24 Nyomólemez	8834112791	1
2 Csavar	8834112835	4	25 Csavar	8834112817	4
3 Tartótálp	8834106165	1	26 Téglalap alakú kör	8834112826	2
4 Csavar	8834112836	4	27 Állórész	8834112793	1
5 Pad alap	8834112808	1	28 Forgórész	8834112795	1
6 Gumi alátét	8834112809	1	29 Állórész fedél	8834112797	1
7 Oszcillációs tengely	8834109148	2	30 Csavar	8834112827	4
8 Csavar	8834112837	1	31 2,5 mm-es lemez	8834112818	1
9 Belső fog párna	8834112810	1	32 Földelő érintkezőcsap	8834112840	1
10 Egyensúlyblokk	8834112811	1	33 Csavar	8834112800	1
11 Csapágykészlet	8834112812	1	34 NYÁK	8834112801	1
12 Porvédő	8834112813	1	35 LED-es fedél	8834112802	1
13 Csapágyfedél	8834112814	1	36 LED-es burkolat	8834112803	1
14 Csavar	8834112838	4	37 Jobb fedél	8834112804	1
15 Tengelyrögztítő gyűrű	8834112839	1	38 Ujj	8834112829	2
16 Kimenő tengely szerelvény	8834112815	1	39 Kábelbilincs	8834112821	2
17 Alsó héj	8834112816	1	40 Csavar	8834112830	4
18 Csavar	8834112824	2	41 Bal oldali porszívócső	8834112819	1
19 Csavar	8834112825	8	42 Jobb oldali porszívócső	8834112820	1
20 Bal fedél	8834112784	1	43 Csavar	8834112832	1
21 Sebesség gomb	8834112787	1	44 Porcsatlakozó	8834112807	1
22 Főkapcsoló	8834112789	1	45 Főkábel	8834112833	1
23 Alátét	8834112790	1	46 Elosztódoboz	8834106181	1

## Általános biztonsági figyelmeztetések elektromos kéziszerszámokhoz



### FIGYELMEZTETÉS

**Olvassa el az elektromos szerszámhoz mellékelt összes biztonsági figyelmeztetést, utasítást, illusztrációt és specifikációt.** Az alábbi utasítások be nem tartása áramütést, tüzet és/vagy súlyos sérülést okozhat.

**Őrizze meg az összes figyelmeztetést és utasítást későbbi felhasználás céljából**

A figyelmeztetésekből szereplő „elektromos szerszám” kifejezés a hálózatról működő (vezetékes) elektromos szerszámra vagy az akkumulátorral működő (vezeték nélküli) elektromos szerszámra vonatkozik.

## Munkaterület biztonsága

- **Tartsa tisztán és jól megvilágítva a munkaterületet.** A rendetlen vagy sötét területek balesetekhez vezethetnek.
- **Ne üzemeltessen elektromos szerszámokat robbanásveszélyes légkörben, például gyúlékony folyadékok, gázok vagy por jelenlétében.** Az elektromos szerszámok szikrákat keltenek, amelyek meggyújthatják a port vagy a gőzöket.
- **Elektromos szerszám használata közben tartsa távol a gyermekeket és a szemtanúkat.** A figyelemelterelések miatt elveszítheted az irányítást.

## Elektromos biztonság

- **Az elektromos szerszámok csatlakozódugóinak illeszkedniük kell a konnektorhoz. Soha ne alakítsa át a csatlakozódugót. Ne használjon adapterdugót földelt elektromos szerszámokhoz.** A módosítottan csatlakozódugók és a megfelelő aljzatok csökkentik az áramütés kockázatát.
- **Kerülje a test érintkezését földelt vagy fém felületekkel, például csövekkel, radiátorokkal, tűzhelyekkel és hűtőszekrényekkel.** Fokozott áramütés veszélye áll fenn, ha a teste földelt.
- **Ne tegye ki az elektromos szerszámokat esőnek vagy nedves körülményeknek.** Az elektromos szerszámba jutó víz növeli az áramütés kockázatát.
- **Ne bánjon a kábellel rendellenesen. Soha ne használja a kábelt a szerszám hordozására, húzására vagy a konnektorból való kihúzására. Tartsa távol a kábelt hőtől, olajtól, éles szélektől vagy mozgó alkatrészekről.** A sérült vagy összegubancolódott vezetékek növelik az áramütés kockázatát.
- **Ha elektromos szerszámot használ a szabadban, használjon kültéri használatra alkalmas hosszabbító kábelt.** A kültéri használatra alkalmas kábel használata csökkenti az áramütés kockázatát.
- **Ha elkerülhetetlen az elektromos szerszám nedves helyen történő használata, használjon maradékáram-védőkapcsolóval (RCD) védett tápegységet.** Az RCD használata csökkenti az áramütés kockázatát.

## Személyes biztonság

- **Legyen figyelmes, figyeljen oda, mit csinál, és használja a józan eszt elektromos szerszám használata közben. Ne használjon elektromos szerszámot, ha fáradt, vagy kábítószert, alkoholt vagy gyógyszert használ. Egy pillanatnyi figyelmetlenség elektromos szerszámok használata közben súlyos személyi sérülést okozhat.**

- **Használjon személyi védőfelszerelést. Mindig viseljen szemvédőt.** A megfelelő körülmények között használt védőfelszerelések, például porvédő maszk, csúszásgátló biztonsági cipő, védősisak vagy hallásvédő csökkentik a személyi sérülések kockázatát.
- **Kerülje a véletlen beindítást. Győződjön meg arról, hogy a kapcsoló kikapcsolt állapotban van, mielőtt csatlakoztatja a készüléket az áramforráshoz és/vagy az akkumulátorhoz, felveszi vagy hordozza a szerszámot.** Ha az elektromos szerszámokat úgy hordozza, hogy az ujjai a kapcsolón van, vagy bekapcsolt állapotban lévő elektromos szerszámokat csatlakoztat áramforráshoz, az balesetveszélyes lehet.
- **A szerszám bekapcsolása előtt távolítson el minden beállítókulcsot vagy villáskulcsot.**A szerszám forgó alkatrészéhez csatlakoztatott villáskulcs vagy kulcs személyi sérülést okozhat.
- **Ne nyúljon túl messzire. Mindig ügyeljen a megfelelő egyensúlyra és a megfelelő állásra.**Ez lehetővé teszi az elektromos szerszám jobb irányítását váratlan helyzetekben.
- **Öltözzön fel megfelelően. Ne viseljen bő ruházatot vagy ékszert. Tartsa távol a haját és a ruházatát a mozgó alkatrészekről.**A laza ruházat, ékszerek vagy hosszú haj beakadhat a mozgó alkatrészekbe.
- **Ha porelszívó és -gyűjtő berendezések csatlakoztatására szolgáló eszközök vannak felszerelve, győződjön meg arról, hogy ezek csatlakoztatva vannak és megfelelően használhatók.**A porgyűjtő használata csökkentheti a porral kapcsolatos veszélyeket.
- **Ne engedje, hogy a szerszámok gyakori használatából adódó jártasság miatt önelégültté válj, és figyelmen kívül hagyja a szerszámokkal kapcsolatos biztonsági alapelveket.**Egy figyelmetlen mozdulat egy másodperc töredéke alatt súlyos sérülést okozhat.

## Elektromos szerszámok használata és gondozása

- **Ne erőltesse az elektromos szerszámot. Használja a feladathoz megfelelő elektromos szerszámot.**A megfelelő elektromos szerszám jobban és biztonságosabban végzi el a munkát a tervezett sebességgel.
- **Ne használja az elektromos szerszámot, ha a kapcsoló nem kapcsolja be és ki.**Minden olyan elektromos szerszám, amelyet nem lehet a kapcsolóval vezérelni, veszélyes, és meg kell javítani.
- **Mielőtt bármilyen beállítást végezne, tartozékokat cserélne, vagy az elektromos szerszámot tárolná, húzza ki a csatlakozódugót a konnektorból és/vagy vegye ki az akkumulátort (ha levehető) az elektromos szerszámából.** Az ilyen megelőző biztonsági intézkedések csökkentik az elektromos szerszám véletlen beindításának kockázatát.
- **A használaton kívüli elektromos szerszámokat gyermekek elől elzárva tárolja, és ne engedje, hogy olyan személyek használják azokat, akik nem ismerik az elektromos szerszámot vagy ezeket az utasításokat.**Az elektromos szerszámok veszélyesek lehetnek képzetlen felhasználók kezében.
- **Tartsa karban az elektromos szerszámokat és tartozékokat. Ellenőrizze a mozgó alkatrészek hibás beállítását vagy beszorulását, az alkatrészek törését és minden olyan állapotot, amely befolyásolhatja az elektromos szerszám működését. Sérülés esetén használat előtt javíttassa meg az elektromos szerszámot.** Sok balesetet a rosszul karbantartott elektromos szerszámok okoznak.
- **Tartsa élesen és tisztán a vágószerszámokat.**A megfelelően karbantartott, éles vágóélű vágószerszámok kisebb valószínűséggel szorulnak be, és könnyebben irányíthatók.
- **Az elektromos szerszámot, a tartozékokat és a szerszámokat stb. a jelen utasításoknak megfelelően használja, figyelembe véve a munkakörülményeket és az elvégzendő munkát.** Az elektromos szerszám rendeltetésétől eltérő használata veszélyes helyzetekhez vezethet.
- **Tartsa a fogantyúkat és a fogófelületeket szárazon, tisztán, olaj- és zsírinteszen.** A csúszós fogantyúk és fogófelületek nem teszik lehetővé a szerszám biztonságos kezelését és irányítását váratlan helyzetekben.

## Szervíz

- **Az elektromos szerszámot szakképzett szerelővel javíttassa meg, kizárólag eredeti alkatrészeket használva.** Ez biztosítja az elektromos szerszám biztonságának megőrzését.

## Óvintézkedések az orbitális csiszoló használatával kapcsolatban

### FIGYELEM!

Elektromos szerszámok használatakor be kell tartania az alábbi alapvető biztonsági intézkedéseket az áramütés, a sérülések és a tűzveszély elkerülése érdekében. Olvassa el és tartsa be ezeket az utasításokat, mielőtt bármilyen szerszámot használna. Ezeket az utasításokat biztonságos helyen kell tartani.

- A berendezést soha nem szabad robbanásveszélyes környezetben használni.
- Ne engedje, hogy a kábel hozzáérjen a teste bármely részéhez.
- Kizárólag a munkaterületen való használatra jóváhagyott hosszabbító kábelt használja.
- Ne erőltesse a gépet nem megfelelő munkára, például durva csiszolásra, kefélésre stb. Különben veszélyek és károk keletkezhetnek.
- Szervizeléskor csak azonos alkatrészeket használjon. Ellenkező esetben a kockázatmentes működés nem garantálható.
- Ne használjon sérült tartozékokat. Használat előtt mindig ellenőrizze, hogy a tartozékok nincsenek-e megrepedve vagy karcolódva. Például ellenőrizze, hogy a tartólemez nincs-e megrepedve. Győződjön meg arról, hogy mindenki nincs a gép forgási területén, és járassa a gépet maximális sebességen egy percig, hogy teljesen tesztelhesse a tartozékokat.
- Ne tegye le a gépet, ha az nincs teljesen leállítva. Különben elveszítheti az irányítást a gép felett.
- Rendszeresen tisztítsa a gép porelvezető nyílását.
- Munka közben mindkét kezével határozottan irányítsa a gépet a biztonságos működés biztosítása érdekében.
- Csiszoláskor ne használjon túl nagy szemcséjű csiszolópapírt. A csiszolótómbõn túlnyúló csiszolópapír vágási és sérülésveszélyt, valamint beragadást okozhat.
- A gép legfeljebb egy hosszabbító csőhöz csatlakoztatható.
- A testhez simuló ruházat viselése kötelező.
- Viseljen védőmaszkot a veszélyes porok elleni védelem érdekében, és válasszon megfelelő porszívót.
- Az ideális munkahőmérséklet 10°C és 30°C között van.

## Visszarúgás és kapcsolódó figyelmeztetések

1. A visszarúgás a beszorult vagy beakadt forgó tárcsa, csiszolókorong vagy bármilyen más tartozék hirtelen fellépő reakciója. A beszorulás vagy beakadás a forgó tartozék gyors leállítását okozza, ami viszont azt eredményezi, hogy a kontrollálatlan elektromos szerszám a tartozék forgásával ellentétes irányba lendül a beszorulás helyén.
2. Például, ha egy csiszolókorong beszorul a munkadarabba, a korongnak a becsípődési pontba belépő éle belevághat az anyag felületébe, aminek következtében a korong kiugorhat vagy kirúghat. A korong a kezelő felé vagy attól eltávolodhat, attól függően, hogy a korong milyen irányba mozog a becsípődési ponton. Ilyen körülmények között a csiszolókorongok el is törhetnek.
3. A visszarúgás az elektromos szerszám helytelen használatának és/vagy helytelen kezelési eljárásainak vagy körülményeinek az eredménye, és az alábbi megfelelő óvintézkedések betartásával elkerülhető:
  - a) Tartsa szilárdan a szerszámot, és helyezze testét és karját úgy, hogy ellenálljon a visszarúgás erőinek. Mindig használja a kiegészítő fogantyút, ha van ilyen, a visszarúgás vagy a nyomatékreakció maximális ellenőrzése érdekében indításkor. A kezelő megfelelő óvintézkedések megtételével kontrollálni tudja a nyomatékreakciókat vagy a visszarúgás erőit.
  - b) Soha ne helyezze a kezét a forgó tartozék közelébe. A tartozék visszarúghat a kezére.
  - c) Ne helyezkedjen el abban a tartományban, ahol az elektromos kéziszerszám visszarúgás esetén elmozdulhat. A visszarúgás a szerszámot a tárcsa beakadási pontjánál mutatott mozgásirányával ellentétes irányba lendíti.
  - d) Legyen különösen óvatos sarkok, éles szélek stb. megmunkálásakor. Kerülje a szerszám visszapatтанását és beakadását. A sarkok, éles szélek vagy a visszapatтанás hajlamos a forgó szerszám beakadására, és az irányítás elvesztését vagy visszarúgást okozhat.
  - e) Ne használjon láncfűrész, fafaragó fűrészlapot vagy fogazott fűrészlapot. Az ilyen lapok gyakori visszarúgást és kontrollvesztést okozhatnak.

## Használat előtt

Mindig ellenőrizze, hogy a tápfeszültség megegyezik-e a szerszám adattábláján feltüntetett feszültséggel.

Az olyan anyagok pora, mint az ólomtartalmú festék, egyes fajták, ásványok és fémek, káros lehet (a porral való érintkezés vagy annak belélegzése allergiás reakciókat és/vagy légzőszervi megbetegedéseket okozhat a kezelőnél vagy a közelben tartózkodóknál); viseljen porvédő maszkot, és ha csatlakoztatható, porelszívó berendezéssel dolgozzon.

Bizonyos porfajták rákkeltőnek minősülnek (mint például a tölgy- és bükkfapor), különösen a faanyagkezeléshez használt adalékanyagokkal együtt; viseljen porálcot, és ha csatlakoztatható, porelszívó berendezéssel dolgozzon.

Kövesse a megmunkálendő anyagokra vonatkozó, porral kapcsolatos országos előírásokat.

Rögzítse a munkadarabot (a szorítóeszközökkel vagy satuval rögzített munkadarab biztonságosabban tartható, mint a kézzel fogott).

Ne fogja be a szerszámot satuba.

Használjon teljesen letekeresztelt és biztonságos, 10 amperes hosszabbító kábelt.

## Használat után

Mielőtt letenné a szerszámot, kapcsolja ki a motort, és győződjön meg arról, hogy minden mozgó alkatrész teljesen leállt. A szerszám kikapcsolása után soha ne állítsa le a tartozék forgását oldalirányú erővel.

## A szerszám megfelelő használata

Ez a csiszológép mindenféle anyag, azaz fémek, fa, kő, műanyagok stb. csiszolására szolgál, az erre a célra tervezett csiszolóanyagok használatával. Ne használja a csiszológépet a megadottól eltérő célra a gyártóval vagy a gyártó hivatalos szállítójával való konzultáció nélkül.

## Munkaállomások

A szerszámot kéziszerszámként kell használni. Mindig ajánlott a szerszámot szilárd padlón állva használni. Bármilyen helyzetben lehet, de bármilyen ilyen használat előtt a kezelőnek biztonságos helyzetben kell lennie, szilárd fogással és lábbal, és tudatában kell lennie annak, hogy a csiszoló nyomatókat fejthet ki. Lásd a „Használati utasítások” című részt.

## A csiszolólap felhelyezése és cseréje

Helyezze a csiszolólapot a támasztólap közepére, és nyomja rá. A csiszolólap furatainak egy vonalban kell lenniük a támasztólap furataival.

## A felfogó cseréje

- Fordítsa meg a csiszológépet, és helyezze sík, vízszintes felületre.
- Fogja meg erősen a támpárnát. A csillagcsavarhúzóval csavarja ki a korong mind a 8 csavarját az óramutató járásával ellentétes irányba. Vegye ki a régi párnát, és cserélje ki egy újra. Húzza meg az összes csavart az óramutató járásával megegyező irányba.

## Vákuumcső telepítése

- Válassza ki a szívócső egyik végét, amely a gép porkimenetéhez csatlakozik.
- Válassza ki a porszívócső másik végét, először az adapterhez csatlakoztassa, majd a porszívóhoz.

**FIGYELMEZTETÉS:** Antisztatikus tulajdonság nélküli tömlő használata elektrosztatikus kislülést okozhat a csőben vagy a csatlakozásokon, amikor a géphez ér.

## Használati utasítás

- A szerszám kéziszerszámként való használatra készült. A szerszám bármilyen helyzetben használható. **JEGYZET!**A csiszoló indításkor nyomatékreakciót fejthet ki.
- Győződjön meg arról, hogy a csiszoló ki van kapcsolva. Válasszon ki egy megfelelő csiszolóanyagot, és rögzítse a támtányérhoz. Győződjön meg arról, hogy a csiszolóanyag a támtányér közepére van helyezve.
- A csiszológép a be/ki kapcsoló (1) megnyomásával indítható el.
- A sebességjelző LED (2) zöldre vált, amikor csatlakoztatja a készüléket. A memória funkcióval felszerelt csiszoló újraindítás után a munkasebesség és a LED-lámpák (bekapcsolva) változatlanok maradnak.
- A sebesség 4000 fordulat/perc és max. 10000 fordulat/perc között állítható a sebességgomb (3) megnyomásával, a sebességjelző LED (2) ennek megfelelően zöldre vált vagy kialszik.
- A maximális fordulatszám az rpm+ vagy rpm- gomb megnyomásával állítható be. Minden egyes megnyomás körülbelül 500 fordulat/perccel növeli vagy csökkenti a sebességet, amíg el nem éri a határértékeket. A fordulatszám 4000 és 10 000 fordulat/perc között állítható.
- A sebesség gombot (3) + folyamatosan lenyomva tartva a csiszoló sebessége gyorsan eléri a maximális sebességet.
- Tartsa lenyomva a sebesség gombot (3) -, a csiszoló sebessége gyorsan a minimális sebességre csökken.

Csiszoláskor mindig helyezze a szerszámot a munkafelületre, mielőtt elindítja. Leállítás előtt mindig vegye le a szerszámot a munkafelületről. Ez megakadályozza a munkafelület becsípődését a csiszolóanyag túlzott sebessége miatt. A csiszolás befejezése után kapcsolja ki a csiszolót a be/ki kapcsoló (1) megnyomásával. A csiszoló LED-je most kialszik.

## Hibaelhárítási útmutató

TÜNET	LEHETSÉGES OK	MEGOLDÁS
Csatlakoztatás után, bármelyik gombot is nyomjuk meg, a LED lámpa nem fog világítani.	A tápegység doboza sérült. A vezérlő sérült.	Cserélje ki a tápegység dobozát. A szerviz után hívja a szervizt segítségért.
Csiszológép dolgozik, LED-ek villognak (piros)	A gép túlmelegszik.	Kapcsold ki 5 percre.
Csiszológép abbahagyja a munkát, A LED-es lámpák pirosra váltanak.	Túlterhelés vagy túlmelegedés.	Kikapcsol. Húzza ki a dugót a konnektorból. Hagyja pihenni 10-15 percig.

## Zaj és rezgés

A zaj- és rezgésértékeket az EN 62841 szabvány szerint határozták meg. Az elektromos kéziszerszám kiértékelt zajszintje jellemzően:

1. Hangnyomásszint LpA: 77 dB (A)
2. Hangteljesítményszint LwA: 85 dB (A)
3. Bizonytalanság: K = 3 dB (A)
4. Teljes rezgési érték a: 3,36 m/s<sup>2</sup> h
5. Bizonytalanság: K = 1,5 m/s<sup>2</sup>

A kezelő számára a zajszint meghaladhatja a 80 dB(A)-t, ezért hallásvédő intézkedések szükségesek.

A megadott rezgési összérték(ek)et és a megadott zajkibocsátási értéke(i)t egy szabványos vizsgálati módszerrel mérték, és ezek felhasználhatók két szerszám összehasonlítására.

A megadott rezgési összérték(ek) és a megadott zajkibocsátási érték(ek) az expozíció előzetes értékeléséhez is felhasználhatók.



### FIGYELMEZTETÉS

A szerszám tényleges használata során a rezgés- és zajkibocsátás eltérhet a megadott értékektől a szerszám használati módjától, különösen a megmunkált munkadarab típusától függően.

A kezelő védelmét szolgáló biztonsági intézkedések azonosításának szükségessége a tényleges használati körülmények közötti expozíció becslésén alapul (figyelembe véve a működési ciklus minden részét, például a szerszám kikapcsolt állapotának és az üresjáratú időszakoknak az indítási idő mellett történő figyelembevételét is).

## Karbantartás és szerviz

1. Rendszeresen tisztítsa az elektromos kéziszerszám szellőzőnyílásait. A motor ventilátóra beszívja a port a házba, és a fémpor túlzott felhalmozódása elektromos veszélyt okozhat.
2. Mielőtt bármilyen munkát végezne az elektromos szerszámon (pl. karbantartás, szerszámcsere stb.), húzza ki az elektromos szerszám csatlakozódugóját a konnektorból. Sérülésveszély áll fenn a be-/kikapcsoló véletlen megnyomása miatt.
3. A biztonságos és hatékony működés érdekében mindig tartsa tisztán az elektromos szerszámot és a szellőzőnyílásokat.

A termék BIZTONSÁGÁNAK és MEGBÍZHATÓSÁGÁNAK megőrzése érdekében a javításokat, bármilyen egyéb karbantartást vagy beállítást szakképzett szervizközpontoknak kell elvégezniük. Mindig a gyártó által szállított cserealkatrészeket kell használni.

## Környezet



Az elektromos szerszámokat, tartozékokat és csomagolást ne dobja a háztartási hulladékkal együtt (csak EU-országokban). Az elektromos és elektronikus berendezések hulladékairól szóló európai irányelvnek és annak a nemzeti jogszabályokba való végrehajtásának megfelelően az élettartamuk végére ért elektromos szerszámokat külön kell gyűjteni, és környezetbarát újrahasznosító helyen kell leadni.

A terméken, a típustáblán és ebben az útmutatóban többek között a következő szimbólumokat és rövidítéseket találja. Ismerkedjen meg ezekkel a veszélyek, például a személyi sérülések és az anyagi károk csökkentése érdekében.

V.	Volt (váltakozó feszültség)	mm	Milliméter
Hz	Hertz	kg	Kilogramm
W	Watt	dB (A)	Decibel (A-besorolású)
/perc, perc-1	Percenként	m/s <sup>2</sup>	Méter per másodperc négyzete



Megjegyzés / megjegyzés



Olvassa el a használati útmutatót



Viseljen szemvédőt



Viseljen védelme<sup>c</sup> aktív kesztyűk



Figyelmeztetés



Viseljen hallásvédőt



Viseljen porvédő maszkot



Viseljen védő, csúszásgátló munkavédelmi cipő



A termék megfelel a vonatkozó európai irányelveknek és egy értékelési módszernek. Az ezen irányelvekhez kapcsolódó tájékoztatás megtörtént.



Kapcsolja ki a terméket, és válassza le az áramellátásról összeszerelés, tisztítás, beállítás, karbantartás, tárolás és szállítás előtt.



WEEE szimbólum. Az elektromos hulladékokat tilos a háztartási hulladékkal együtt kidobni. Kérjük, hasznosítsa újra, ahol erre lehetőség van. Az újrahasznosítással kapcsolatos tanácsokért forduljon a helyi önkormányzathoz vagy a helyi üzlethez. Összeszerelés, tisztítás, beállítás, karbantartás, tárolás és szállítás előtt kapcsolja ki a terméket, és húzza ki a tápellátásból.



## MEGFELELŐSÉGI NYILATKOZAT

**Ezennel kijelentjük,**

Hogy a következő termék megfelel az EK-irányelv vonatkozó alapvető biztonsági és egészségügyi követelményeinek a konstrukciója és típusa alapján, ahogyan mi forgalomba hoztuk.

A termék velünk nem egyeztetett módosítása esetén ez a nyilatkozat érvényét veszti.

**Termékleírás:** Kefe nélküli téglalap alakú excentercsiszoló

**Terméktípus:** OS-e 70x198 / 2.5

### **Alkalmazandó EK-irányelvek**

2006/42/EK irányelv

EMC 2014/30/EU

Az (EU) 2015/863 rendelettel módosított 2011/65/EU RoHS irányelv

### **Alkalmazandó harmonizált szabványok:**

EN 62841-1:2015+AC:2015+A11:2022

EN 62841-2-4:2014+AC:2015

EN IEC 55014-1:2021

EN IEC 55014-2:2021

EN IEC 61000-3-2:2019+A1:2021+A2:2024

EN 61000-3-3:2013+A1:2019+A2:2021 EN

IEC 63000:2018

**Dátum/Felhatalmazott aláírás:**2025. december 13.

*Confians-Sainte-Honorine, Franciaország*

A handwritten signature in black ink, appearing to be "Stéphanie Billet".

SAINT-GOBAIN SURFACE SOLUTIONS FRANCE  
251 rue de l'Ambassadeur  
F-78700 Confians-Sta-Honorine  
SIREN 669 801 243 RCS Versailles  
NAF 2391Z - TVA FR47 669801243

**Aláíró beosztása:**Stéphanie Billet

*Alelnök, EMEA, Abrasive, Saint-Gobain Surface Solution, Franciaország*



## Az Ön márkakereskedője **Corvinus Tools Kft.**

2086 Tinnye, Bajcsy-Zsilinszky u.1.

Tel: +36 26 335 184

Mobil: +36 70 945 7806

+36 70 601 2418

+36 70 601 2142

E-mail: [corvinustools@gmail.com](mailto:corvinustools@gmail.com)

Web : <https://corvinustoolskft.hu/>

<https://epitoiparigep.hu/>

<https://corvinustoolskft.hu/>

<https://www.youtube.com/@CorvinusToolsKft>

A Norton a Saint-Gobain Abrasives bejegyzett védjegye.